



» Pripravila: Dr. Simona Kostanjšek Brglez, ZRC SAZU, Umetnostnozgodovinski inštitut Franceta Steleta

## KULTURNA DEDIŠČINA

UMETNOST  
ZA  
TURIZEM

Prispevek je nastal v okviru projekta Umetnost za turizem. Umetnostnozgodovinske vsebine kot podlaga razvoju trajnostnega turizma Vzhodne Slovenije, ki ga sofinancirata Ministrstvo za izobraževanje, znanost in šport RS in Evropski sklad za regionalni razvoj, ter v okviru raziskovalnega programa Slovenska umetnostna identiteta v evropskem okviru (P6-0061), ki ga iz državnega proračuna sofinancira Javna agencija za raziskovalno dejavnost RS.

# Stavbi osnovnih šol v Poljčanah in Sl. Bistrici

**Osnovni šoli** Kajetana Koviča Poljčane in Pohorskega odreda Slovenska Bistrica je načrtovala ista arhitektka, Milka Mirnik.

Opus Milke Mirnik še ni sistematično popisan in ovrednoten. Študirala je na Fakulteti za arhitekturo, gradbeništvo in geodezijo, kjer je bila studentka Edvarda Ravnikarja. Delovala je v Mariboru. Mirnikova je, če sodimo glede na obravnave v literaturi, ostala v senci svojih sodobnikov – moških kolegov, s katerimi pa je pogosto sodelovala. Tako je mdr. skupaj z

Brankom in Ivanom Kocmutom leta 1955 načrtovala stolpnice, ki so bile postavljene v Mariboru, na Jesenicah, Ravnah, v Velenju in Celju, v letih 1956–1958 je z Bogomirjem Ungarjem načrtovala upravno poslopje banke in občine Tabor v Dvorčakovi ulici v Mariboru, z Vladom Emeršičem in Borutom Pečenkom je v letih 1963–1964 načrtovala vrstne hiše na Kosarjevi ulici v Mariboru, leta 1970 pa je ista trojica načrtovala stavbo mariborske Modne hiše.

### Sodelavka Komuna projekta

Sicer pa je bila Milka Mirnik ob Magdi Kocmut svoj čas edina ženska arhitektka med sodelavci Komuna projekta, ki ga je 1954 ustanovil znani mariborski ar-

hitekt in urbanist Ljubo Humek (1913–1988). Cilj Komuna projekta je bil gradnja stanovanjskih sosesk z visokim bivalnim standardom, ki obsega tudi cel spekter servisnih dejavnosti za potrebe povprečne družine.

### Snovalka napredne šolske arhitekture

Mirnikova je med šolskimi stavbami ob poljčanski (1971–1973) in slovenjebistriški (1967) načrtovala tudi osnovne šole v Štrekljevi ulici na Teznem (1964), v Zgornji Kungoti (1969–1972) in v Kamnici (1973–1975). Po oceni stroke je bila projektantka naprednejše šolske arhitekture. Zanj je bil značilen tip šolskih stavb, pri katerem so okrog osrednjega večnamenskega prostora, ki je del

komunikacij, funkcionalno nanižani vsi deli šole.

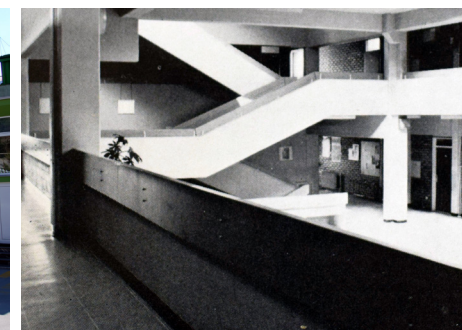
### Pospešena gradnja šol

V Sloveniji je bilo ogromno šol zgrajenih v tretji četrtini 20. stoletja, ko sta nastali tudi obravnavani. Med letoma 1954 in 1973 preko 300, pospešena gradnja pa je potekala še v naslednjih letih. **Slovenjebistriška šola** je svoj prostor dobila na koncu grajskega parka. Dokončana in slovesno odprta je bila 7. januarja 1967. Zgrajena je bila v okviru prve organizirane akcije (1966–1973) Republiškega sekretariata za arhitekturo in prosveto, ki je uvedel določene normative (mdr. dodatna osvetlitev, prezračevanje učilnic).

**Poljčanska osnovna šola**, ki so jo umestili na dotlej nepozidan južni del naselja, pa je bila realizirana



Milka Mirnik, Šola v Poljčanah leta 2021



Milka Mirnik, Šola v Poljčanah, notranjščina, vir: Sinteza, 1977



Milka Mirnik, Šola v Poljčanah, vir: Sinteza, 1977

v okviru programa »5 let – 100 šol«, ki je predstavljal nadaljevanje prejšnje akcije. Šlo je za petletni program organizirane gradnje šol ob stoletnici prve obvezne šole v Sloveniji, katerega cilj je bil v letih 1969–1973 zgraditi 100 novih šol. Šola v Poljčanah, ki so jo začeli graditi septembra 1971, je bila dograjena in slovesno odprta 6. januarja 1973.

### Arhitekturi stavb sledita terenu

Stavbi sta si v osnovi in nekaj detajlih zelo podobni, a je med njima tudi precej razlik. Ena od teh je povezana s terenom. Bistriška šola, ki stoji na ravnem terenu, je arhitekturno manj razgibana. Dva vzporedna enonadstropna trakta z učilnicami (te so pri obeh šolah urejene tako, da svetloba do učenec vedno prihaja z leve) oklepata visok osrednji večnamenski prostor (vzdolž njega potekata v nadstropju pri obeh šolah balkona, s katerih so dostopne učilnice v obeh trak-

tih). Pri poljčanski pa se je morala Mirnikova prilagajati neravnemu terenu. Posledica je bolj razgibana stavbna gmota z različnimi nivoji. S padanjem terena narašča število etaž; na eni strani osrednjega večnamenskega prostora, osvetljenega s svetlobnicami v ravni strehi, je enonadstropni trakt z učilnicami, na drugi pa dvonadstropni, vendar nadstropja obeh traktov niso višinsko izravnana, zaradi česar stavba tudi znotraj deluje bistveno manj statično od bistriške. Vsekakor je Mirnikovi v Poljčanah uspelo odlično izkoristiti možnosti, ki jih je dala višinska razlika v terenu. Janez Lajovic je za to arhitekturo zapisal, da izstopa tudi »s svojim nekoliko konstruktivistično obarvanim oblikovanjem in z dosledno skeletno zasnovo«.

### Oblikovno čisto zasnovani

Sicer pa sta obe šolski stavbi veljali kot oblikovno zelo čisto zasnovani. Pročelji traktov pri obeh sta bili obdelani z aluminijem in steklom (okna z aluminijastimi okvirji

so pravzaprav nadomestila zunanji vzdolžni steni oziroma njuna večinska dela), pri stranskih fasadah oziroma pri nekaterih segmentih površin pa se je arhitektka odločila za uporabo fasadnih zidakov, ki so z značilnim rastrom zgradbi nekoliko popestrili. Pri poljčanski osnovni šoli si je Mirnikova opečne zidake zamislila tudi v notranjosti. Opečne stene tvorijo zanimiv kontrast z nekaterimi nosilnimi elementi in balkoni, ki so izvedeni v surovem betonu, pa tudi z lesenimi površinami oziroma takimi v videzu lesa (npr. »harmonika vrata«, ki so jih odstranili).

### Prezidave in obnove

Arhitektka je obe šoli zasnovala zelo funkcionalno in jasno, a sta z nekaj poznejšimi prezidavami v notranjščinah, ko so bile postavljene dodatne pregradne stene in spremenjene tudi komunikacijske poti, nekoliko izgubili preglednost. Prav tako pa sta z obnovitvenimi deli, v sklopu katerih so bili prebarvani betonski nosilni elementi

in nekatere notranje stene, zamenjano notranje in zunanje stavbno pohištvo (v Poljčanah sicer bolj po vzoru originalnega kot v Slovenski Bistrici, kjer so prej surov aluminij nadomestili z belimi okni in vrati) ter nekaj drugih manjših elementov, in v sklopu energetskih obnov obeh stavb pred nekaj leti, ko so prej opečne dele sten oblekli s stiroporom, šoli izgubili tudi prvotno izčiščenost – tako znotraj kot zunaj.

### Odnos do arhitekture 20. stoletja

Arhitekturi, kakršni si je zamislila Milka Mirnik, lahko tako danes vrednotimo le še na osnovi načrtov in starejših fotografij; do tega je med drugim privedlo tudi dejstvo, da do arhitekture 20. stoletja (še) nimamo pravega odnosa in je ne dojemamo ter posledično tudi ne obravnavamo kot stavbne dediščine, ki bi jo bilo v kar se da avtentični podobi vredno ohraniti za naslednje generacije.



Milka Mirnik, Šola v Slovenski Bistrici leta 2021



Milka Mirnik, Šola v Slovenski Bistrici, vir: Sinteza, 1977



» Pripravil: Milan Sternad iz Makol, fotograf in strasten zbiratelj starih fotografij in razglednic domačega in okoliških krajev.

ZAKLADNICA  
STARIH  
FOTOGRAFIJ

V času med prvo in drugo svetovno vojno so si domačini med poletno vročino poiskali osvežitev v reki Dravinji, blizu Stranskih Makol.



STARE  
RAZGLEDNICE



Pozdrav iz PRIHOVE.

J. Čerič, Čadram.

Razglednica  
Prihove leta 1912